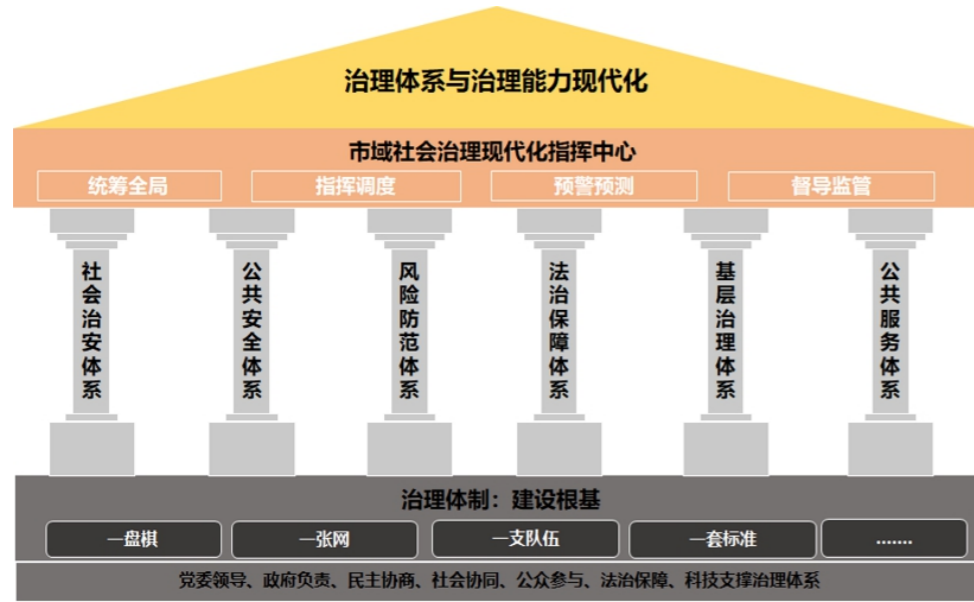


# 市域社会治理

# 市域社会治理

## 建设理念

市域社会治理作为撬动国家治理的战略支点，强调治理体制现代化、工作布局现代化、治理方式现代化，是一项系统性工程。将大数据、数字孪生、人工智能、区块链等现代科技与市域社会治理深度融合，构建“161”模式（一套体制机制、6大体系、1个指挥中心），打造数据驱动、人机协同、跨界融合、共创共治的智能化治理新模式。



## 总体架构



建设成效：底座有力、四肢协调、细胞鲜活、大脑灵敏

## 典型案例

### 东营模式：三中心一体系整体推进



东营人均GDP排在全国前列，是典型的地广人稀的资源型城市。近年来，东营市以创建“全国市域社会治理现代化试点合格城市”为目标，加快推进制度创新、流程再造，趟出“1+3+N”市域社会治理的“东营路径”。

- 一盘棋：作为“一把手”工程强力推进；
- 三中心：社会治理网格化服务管理中心、矛盾纠纷多元化解调解中心、市域治理运行管理中心；
- N应用：油地联动、警网融合、乡呼县应等，打造百花齐放基层治理生态；
- 中央政法委《政法动态》、省委《今日信息》刊载了东营市的经验做法；
- 2020年“智慧治理十大解决方案”。

### 枣庄模式：枣治理一网办



整合市域治理资源，实施扎口管理、闭环运行，推动重点领域社会治理流程再造，提升决策科学化、治理精细化、公共服务高效化，构建“7个一”模式。

- 一个中心管指挥：社会治理指挥中心统一指挥调度；
- 一张网格管治理：党建引领基层一张网；
- 一个号码管服务：12345；
- 一支队伍管执法：综合执法队伍；
- 一个平台管流程：业务流转、事项清单等；
- 一套机制管运行：数据更新机制、队伍建设机制等；
- 一个办法管考核：考核奖惩措施。

### 无锡模式：大数据助力社会治理风险防范



第一批全国市域社会治理试点，坚持和完善“大数据+网格化+铁脚板”治理机制，深化大数据在社会治理风险防范中的应用创新，构建“5+6+2”大数据分析模式。

- 5大系统：数据汇聚系统、数据共享交换系统、数据可视化系统、数据运行监测系统、数据服务应用系统；
- 6大模型：重点治安整治地区分析模型、社会矛盾动态分析模型、群租房隐患分析模型、重点人员动态分析模型、网格员岗位效能分析模型、就学保障分析模型；
- 2大指数：社会治安指数、民生服务指数。

### 咸阳模式：大格局+大网格+大数据



以信息惠民、智慧城市等多个试点为契机，以社会治理推进智慧城市建设，打造中西部智慧城市标杆。

- 大格局：以顶层设计入手，消除信息烟囱，避免建设弯路；体制机制上坚持“五个统一”原则，避免了多头管理、权责不清的混乱局面；
- 大网格：以网格化+为理念，搭建社区服务、城市管理、精神文明、平安创建等为一体的“一格通”市县一体化平台，实现社会治理业务大协同、事项大联动、数据大融合；
- 大数据：完成咸阳13个区县2.5维地图制作，共享交换30多个部门数据，依托网格化平台汇总全市业务数据，打造市大数据中心。

## 建设成效

● **数字孪生底座**：建设全市域统一的数字底座，实现万物互联、数据互通，并基于数字孪生技术构建虚拟的全市域社会治理场景，支持地上地下、室内室外的全空间透视，让对象管理更加精细精准，并通过孪生网络的模拟、计算反哺给物理网格进行优化、预防。

● **平战转换快速**：针对多源渠道的应急预警信息可第一时间启动战时状态，决策层基于一块大屏就能统揽全局，现场状况、各类数据、视频监控、无人机画面等实时呈现，决策层通过音视频通话可直接调度各层级各领域的力量，缩短指挥半径、提高处置效率。

● **风险防范及时**：通过知识网络的构建，结合大量实战模型能够挖掘分析数据背后的规律找出潜在隐患，比如重点人员画像分析、重点网格画像分析、适龄儿童就学保障分析等微观分析，以及平安指数、风险指数、市域社会治理指数等宏观分析，为风险隐患的预防及处置提供依据。

● **行政问效高效**：建立数字化、智能化的市域社会治理考评体系，能够实时监督各级各部门任务完成情况，以及市域社会治理得分情况，根据时间表、路线图能够做到自动预警提醒，让监督管理更加及时、更加智能。



# 基层治理（街镇、社区）

# 智慧城管

## 建设理念

基层治理是国家治理基石，统筹推进乡镇（街道）和城乡社区治理，是实现国家治理体系和治理能力现代化的基础工程。结合基层体制机制改革，融入智能化技术，构建1（党建引领）+4（四个一）+N（N个创新品牌）模式，打造高效、智能、快速的综合治理体系。



## 基层治理应用超市

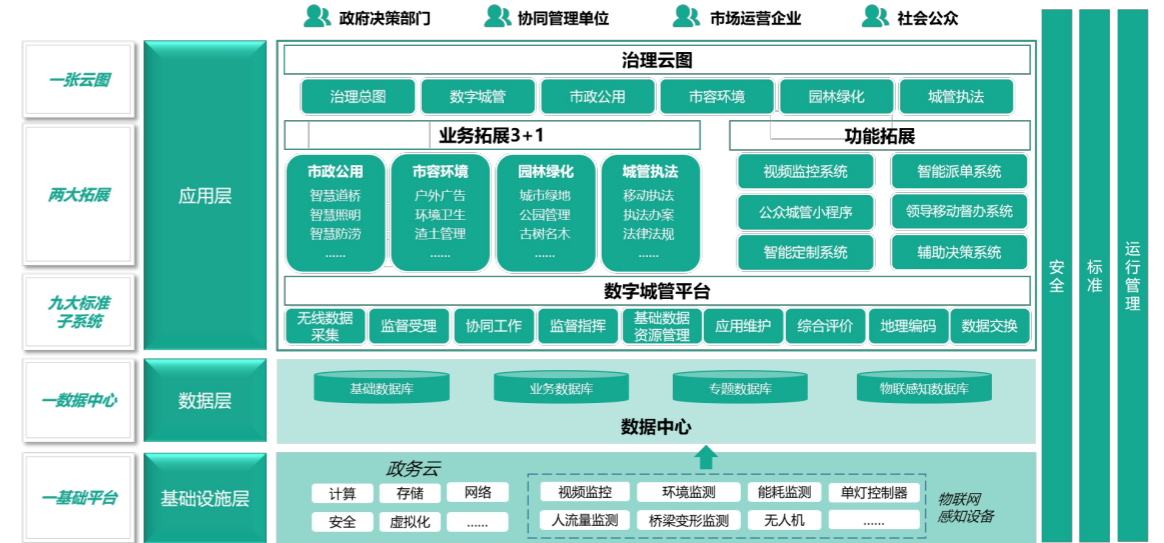
 街乡吹哨部门报到 吹哨报到	 社区为基本单元 矛盾多元化调解处	 六微模式 新街坊	 有事好商量 政协协商议事	 群众说事，干部解 说事解事
 弘扬中华民族传统美德 道德银行	 出租屋与企业安全生产码上管	 AI+智能调解 心联网	 六好九无 平安社区（村）	 警格+网格双网融合

## 典型案例

<h3>车陂模式：一支队伍联勤执法</h3> <p>车陂是广州最大的城中村，作为广州基层改革试点，创新提出一张网格管基础、一支队伍管执法、一套规范管秩序、一个平台管调度、一套机制管保障的“五个一”基层治理新模式，被时任中央政法委领导陈训秋高度评价。1、荣获全国社会治安综合治理先进集体2、“车陂模式”入选中国城市管理法制建设研讨会先进案例3、一支队伍联勤执法走进市域社会治理工作指引文件4、2014年至2018年连续五年在全市综治工作（平安建设）考评中排名第一</p>	<h3>云湖模式：镇域指挥中心</h3> <p>云湖模式概括为1+1+N，1指镇域指挥平台，包括感知、研判、指挥、监管问效，实现一屏知全局；1指数据底座；N指党建、环保、消防、城管、警务等应用及红棉侠APP，实现业务协同。1、党建引领：成立首个大党委，促进进网融合，明确党员干部、党员、党支部在网格中的责任及考核制度2、网群结合：红棉侠APP注册志愿者万余名，平时领取巡查任务，战时协助维稳3、上下联动：利用RPA机器人实现上下系统的贯通融合4、云湖大脑：行监测+智能调度+辅助决策+统筹监管四位一体模式</p>	<h3>新丰苑模式：平安前哨/警务社区</h3> <p>在江苏省厅以智慧警务战略推动新时代江苏公安工作高质量发展背景下，积极运用物联网、三维GIS等技术，打造四道防控识别圈实现事前感知监测；建立警务社区协同平台，整合社区力量，实现事中快速处置；基于全要素数据打造分析研判全景图，实现事后研判决策。1、江苏省副省长、公安厅厅长给予高度评价，值得全省学习2、中国长安网专题报道，被誉为江苏首个智慧警务室3、在2019年世界物联网博览会上作为典型案例重点展出</p>	<h3>金水苑模式：智慧社区</h3> <p>以“微网格、大联动”的精细化管理模式为目标，通过物联设备接入，融合数字孪生，构建“神经网络”，实现全天候事件、风险及时预警和自动处置。其中对接物联设备如下： 1、视频终端 9、水压监测传感器 2、烟感 10、电器火灾 3、温感 11、消防栓 4、可燃气体 12、窨井盖 5、声光设备 13、手动报警按钮 6、地磁 14、门禁设备 7、视频监控头 15、路灯 8、水质监测传感器 16、LED屏幕...</p>
--	--	--	---

## 城管2.0：感知立体化、数据集约化、管控智能化

运用地理信息、物联网、二三维一体化等技术，全面共享基础设施、感知信息、城市综合信息等资源，对城市市政设施、市政公用设施、市容环境与秩序实现全面感知、智能监控、预警分析、高效处置。



## AI城管哨兵+AIoT感知卫士

 建筑垃圾车监控	 无人机查违	 占道经营
 非法广告牌识别	 防洪防涝	 桥梁远程监管

## 典型案例

- 廉江
- 江阴
- 中山
- 寮步
- 浦东东明街道
- ...

# 一网统管

# 一网统管

## 实践及政策

城市管理层次多、行政力量各自为政、社会资源缺乏有效整合等问题，已成为制约城市治理水平的瓶颈，上海“一网统管”建设实践成为化解这一瓶颈的有效途径。在上海经验的影响推动下，广东省、江苏苏州市、湖南岳阳市等地也逐步开展“一网统管”的建设。其中，广东省作为数字政府改革的标杆，力争建成全国首个超大规模、智慧科学的省域治理“一网统管”，相继颁布了《广东省数字政府省域治理“一网统管”三年行动计划》、《广东省政务数据管理局关于启动数字政府省域治理“一网统管”省级应用专题总建设的通知》等指导性文件。



### 整体政府，一网统管

- 国家“十四五”规划纲要公布，坚持整体政府理念，明确要求提升城市智慧化水平，推行城市运行一网统管。
- 广东省印发省域治理“一网统管”地区试点工作方案的通知及三年行动计划，提出从“一网通办”到“一网统管”、“一网协同”延伸，将是广东数字政府建设“十四五”期间的方向。



### 数字孪生，城市仿真

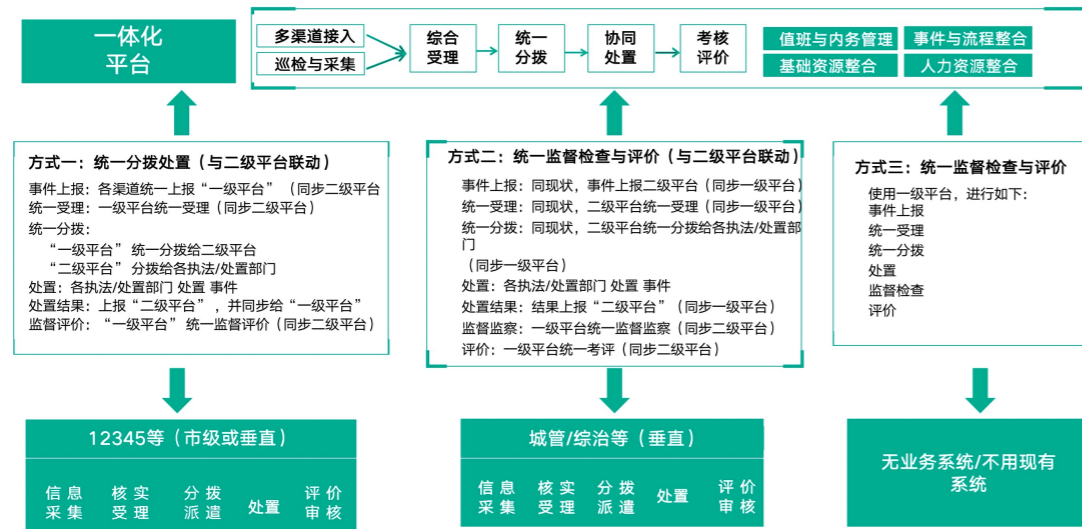
- 城市信息模型（CIM）广泛融合了新一代信息技术，具有协同性强、模拟效果好、要素信息表达精细等特点，国务院办公厅、住建部相继发布一系列文件，大力推进CIM平台建设，并提出应用体系可结合实际需求进行拓展。依托CIM平台构建数字孪生仿真城市，以数据智能支撑赋能行业，实现城市公共资源的优化配置和智能调度。



### 最小单元，精细治理

- 城市越大，越需要精细化管理。只有精细治理城市，才能发现和解决已出现或潜在的“城市病”。为使城市更美好、更宜居，各地政府都在积极探索城市管理精细化的新路子。
- “城有千万楼，楼是最小城”。面向城市运行最小管理单元，构建城市智能体。在静态建模基础上，叠加多维实时动态数据，对其进行感知和管理。

## 运行模式



各地一网统管建设总体上分为三种运行模式，模式一采用一体化平台统一分拨处置，对体制机制改革、平台技术及性能要求都较高；模式二在不打破原有条线系统的前提下，进行统一监督评价，推广阻力、难度较小；模式三针对信息化较弱或者没有信息平台的部门可直接使用一体化平台功能进行业务处置。从大量项目实践来看模式二易于推广落地。

## 支撑机构

城运中心作为城市运行管理的“大脑”与“中枢”，是实现“一网统管”的支撑机构，以网格化协同平台为基础，以大数据中心为支撑，构建“一个大脑、四个中心”，负责城市状态的实时监测、城市异常的智能预警、关键问题的智慧决策、重大事件的协同处置，形成数据全面、分拨灵活、联动一体、监管有力四位一体模式。



## 设计理念

**视角变换+能力迭代：**  
从看到用，从“一屏统览”到“一网统管”

- 从给别人看到给领导用
- 以领导决策为中心，汇聚数据、分析数据、决策研判
- 以实用、实战和好用为宗旨，配合领导的高位指挥、靠前指挥

**场景驱动：**  
观管防一体

- 平急结合
- 平时全域监测，全场景、全天候、全过程跟踪
- 急时精细管控，小微场景实时感知，调度指挥
- 提质增效，向技术要效率，向数据要深度

**设计原则：**  
不包办、不替代

- 高位指挥、靠前指挥

## 典型案例

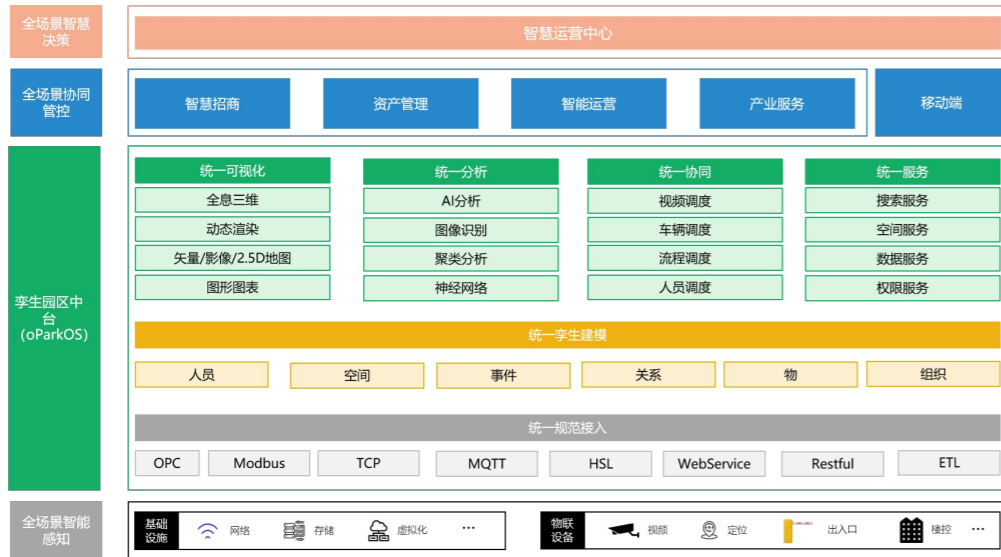
- 顺德
- 丰县
- 双牌
- 徐汇

# 智慧园区

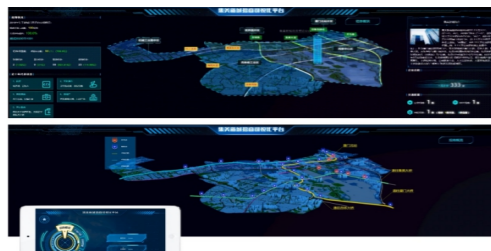
# 美丽乡村

## 理念及架构

园区作为城市的基本单元，是重要的人口和产业集聚区，是区域经济发展、产业调整升级的重要空间聚集形式，担负着聚集创新资源、培育新兴产业、推动城市化建设等一系列的重要使命，我们围绕园区的“招、管、运、服”全生命周期，以“数字孪生+AIoT”为关键切入点，以打造“看得见”的智慧园区为核心理念，从而实现“孪生数智”的园区赋能。



## 业务模块



产业及招商



五位一体化工园区



能耗监测分析



园区安全防护

## 典型案例

厦门集美新城

南京云密城

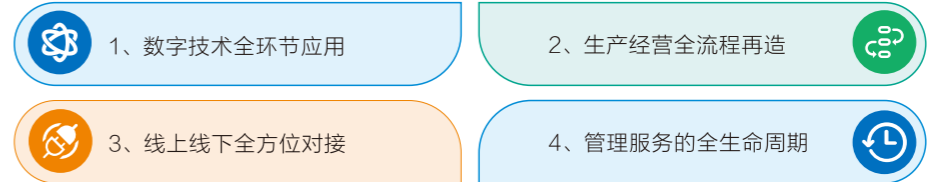
宿迁智谷保险小镇

江苏10+化工厂

东营化工园区

## 建设背景

以实施乡村振兴战略、数字乡村战略为统领，以数据为关键生产要素，利用5G、地理信息、大数据和物联网等新技术，建设基础数据资源体系，面向三农管理工作和乡村治理实际需要，建设涵盖农村管理、农民管理、产业管理、乡村综合治理、安全生产管理、经济状况监测、大数据分析等方面功能的综合管理平台，实现三农管理工作的信息化、公开化、便民化。



## 平台架构



## 典型案例

海盐丰山村

德清东衡村

德清五四村

成都战旗村

成都安龙村

